

Explorando la epilepsia:



INFORMACIÓN / CONOCIMIENTO / EMPODERAMIENTO

Plan de acción para crisis epilépticas en adultos

¿Qué es un plan de acción para crisis epilépticas?

Un plan de acción para crisis epilépticas es un formulario que indica a otras personas cómo deben ayudarle después de una crisis epiléptica. Su plan de acción para crisis epiléptica debe indicar a otras personas qué hacer cuando tiene una crisis epiléptica, a quién llamar, el nombre de su médico, sus medicamentos, cuándo llamar al 112 y mucha otra información.¹



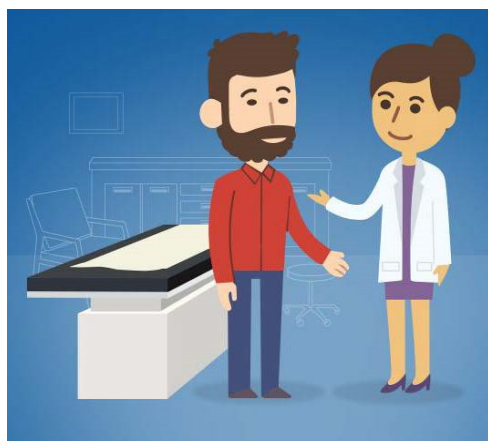
¿Por qué debería usar un plan de acción para crisis epilépticas?

Un plan de acción para crisis epilépticas permite que su comunidad de apoyo, como su familia, amigos y compañeros de trabajo, le ayuden después de una crisis epiléptica siguiendo los pasos que usted haya establecido.¹



¿Cómo se usa un plan de acción para crisis epilépticas?

- Introduzca la mayor cantidad de información posible en el formulario Plan de acción para crisis epilépticas¹
- Colabore con el médico que le ayuda a controlar su epilepsia para completar cualquier información que desconozca. Por ejemplo, es posible que necesite la ayuda de su médico en las siguientes secciones¹:
 - Cuando las crisis epilépticas requieren ayuda adicional
 - Tratamientos de rescate
 - Instrucciones especiales
- Usted y su médico deben firmar y fechar el plan de acción para crisis epilépticas en la parte inferior del formulario después de completarlo
- Revise su plan de acción para crisis epilépticas con su equipo de atención médica y familiares, amigos y compañeros de trabajo al menos una vez al año (o con mayor frecuencia si sus crisis epilépticas o su tratamiento cambian)¹



Explorando la epilepsia:

INFORMACIÓN / CONOCIMIENTO / EMPODERAMIENTO



- Elabore una lista de las personas que necesitan tener más información sobre sus crisis epilépticas, como familiares, amigos y compañeros de trabajo.¹
- Guarde una copia en un lugar central de su hogar¹
- Entregue a cada persona una copia del plan de acción para crisis epilépticas completado¹
- Lleve una copia de su plan de acción para crisis epilépticas con usted (en su bolso, bolsillo, billetera o mochila)¹



Recuerda que puedes encontrar nociones de primeros auxilios en Vivir con epilepsia (<https://vivirconepilepsia.es/como-actuar-ante-las-convulsiones-guia-de-primeros-auxilios>).

UCBCares[®] Epilepsia

No dudes en llamarnos con tus preguntas, desde el departamento de apoyo al paciente trataremos de ayudarte
800 099 684 (Teléfono gratuito desde España)
+34 915 700 649
ucbcares.es@ucb.com
<https://www.ucbcares.es/>

Explorando la epilepsia:



INFORMACIÓN / CONOCIMIENTO / EMPODERAMIENTO

Plan de acción para crisis epilépticas en adultos^{3,4}

Esta persona recibe tratamiento debido a un trastorno convulsivo. La información que figura a continuación puede ser útil si está presente cuando esta persona sufre una crisis epiléptica o mientras se recupera de una.

Nombre	Dirección	Fecha de nacimiento
Primera persona de contacto de emergencia		Teléfono
Segunda persona de contacto de emergencia		Teléfono
Antecedentes médicos importantes		

Información sobre mi crisis epiléptica

Tipo de crisis epiléptica	Duración	Frecuencia	Descripción
Desencadenantes de la crisis o señales de advertencia		Respuesta habitual después de una crisis epiléptica	

Medicamentos de uso diario para las crisis epilépticas

Nombre del medicamento (nombre de marca y nombre genérico)	Dosis de medicación (cuántos miligramos, o mg, en cada pastilla)	Cuántas pastillas toma y cuántas veces al día (instrucciones en la caja)



Explorando la epilepsia:



INFORMACIÓN / CONOCIMIENTO / EMPODERAMIENTO

Otros tratamientos para las crisis epilépticas

Tipo de dispositivo (como un estimulador del nervio vago)	Modelo	Número de serie	Fecha de implantación
Terapia nutricional (tipo de terapia dietética y fecha de inicio)			
Cualquier otro tipo de terapia o instrucciones especiales			

Primeros auxilios básicos

- Mantenga la calma, tranquilice a los presentes y disperse a los espectadores
- Mantenga a la persona protegida, retire los objetos que la rodean y no restrinja sus movimientos
- Mida la duración de la crisis epiléptica, observe lo que sucede, anote lo que sucede
- Permanezca con la persona hasta que se recupere de la crisis epiléptica
- Otra atención necesaria para esta persona:

Formas adicionales de ayudar durante una crisis convulsiva (crisis tónico-clónica):

- Proteja la cabeza de la persona
- Mantenga las vías respiratorias abiertas, asegúrese de que no haya nada en la boca, observe la respiración
- Coloque a la persona de lado, si es posible



Cuando las crisis epilépticas requieren ayuda adicional

Tipo de emergencia para esta persona (por ejemplo, una crisis epiléptica prolongada, crisis en racimo o crisis repetidas)	Descripción	Qué hacer

Explorando la epilepsia:



INFORMACIÓN / CONOCIMIENTO / EMPODERAMIENTO

Tratamientos de rescate			
Nombre del tratamiento (por ejemplo, imán estimulador del nervio vago o medicación específica)	Cuándo administrarlo	Cantidad que administrar	Cómo administrarlo

Llame al 112 o busque ayuda de emergencia en cualquiera de las siguientes situaciones

- Convulsiones generalizadas que duran más de 5 minutos, a menos que se indique lo contrario en este formulario en la sección “Cuando las crisis epilépticas requieren ayuda adicional” que figura más arriba
- 2 o más crisis epilépticas sin recuperación entre las crisis
- Si los tratamientos de rescate enumerados en este formulario no funcionan
- Se produce una lesión, o se sospecha que pueda haberse producido, o se produce una crisis epiléptica en el agua
- La respiración, la frecuencia cardíaca o el comportamiento no vuelven a la normalidad
- Fiebre o dolor inexplicable que se presenta horas o unos días después de la crisis epiléptica
- Otra atención de emergencia necesaria para esta persona:

Contactos de asistencia sanitaria	
Médico especializado en epilepsia	Teléfono
Atención primaria u Otro proveedor de atención médica	Teléfono
Hospital de referencia	Teléfono
Farmacia	Teléfono

Instrucciones especiales

Mi firma	Firma del médico
Fecha	Fecha

1. Epilepsy Foundation. Seizure Response Plans 101. <http://www.epilepsy.com/get-help/managing-your-epilepsy/seizure-response-plans-101>. Publicado en agosto de 2013.
2. Vivir con epilepsia. <https://vivirconepilepsia.es/como-actuar-ante-las-convulsiones-guia-de-primeros-auxilios>
3. Epilepsy Foundation. My Seizure Plan. <https://www.epilepsy.com/learn/managing-your-epilepsy/seizure-action-plans>. 2007.
4. Epilepsy Foundation. Seizure Action Plan. http://epilepsy.prod.acquia-sites.com/sites/core/files/atoms/files/seizure-action-plan-pdf_0.pdf. 2008.